

УДК 39:330.15:622.33

## Добыча полезных ископаемых на традиционных территориях коренных народов Севера: особенности, проблемы, механизмы регулирования

С. Н. Виноградова<sup>1</sup>, кандидат экономических наук

Центр гуманитарных проблем Баренц-региона Кольского научного центра РАН

В. А. Маслобоев<sup>2</sup>, доктор технических наук

ФГБУН Институт проблем промышленной экологии Севера Кольского научного центра РАН, Арктический центр стратегических исследований Северного (Арктического) федерального университета им. М. В. Ломоносова

*Рассмотрены проблемы, связанные с учетом интересов коренных малочисленных народов российского Севера при реализации проектов недропользования. Представлен опыт Мурманской области – одного из наиболее индустриально развитых регионов российского Севера. Проанализированы существующие механизмы регулирования отношений коренного населения и хозяйствующих субъектов на примере Кольского горнопромышленного комплекса. Даны предложения для ресурсодобывающих компаний по формированию политики в отношении коренных народов Севера в рамках развития корпоративной социальной ответственности.*

**Ключевые слова:** освоение ресурсов Севера и Арктики, устойчивое развитие горнорудного сектора, коренные малочисленные народы, социальная ответственность.

### Введение

В настоящее время Север и Арктика — один из важнейших стратегических регионов не только непосредственно для северных стран, но и в мировом контексте в целом. В арктических недрах хранятся углеводороды, залежи золота, серебра, алмазов, платины, черные и цветные металлы, редкоземельное сырье и ряд других полезных ископаемых. В связи с этим Север и Арктика рассматриваются прежде всего как высокоперспективный регион с точки зрения освоения природных ресурсов. В то же время здесь проживают несколько десятков народов, образ жизни, культура и традиции хозяйствования которых определяются климатическими и географическими условиями и сохраняются на протяжении нескольких тысячелетий.

В мировой практике присутствие коренных народов наряду с географическими и климатическими характеристиками является одной из важнейших особенностей территории при отнесении ее к регионам

Севера и Арктики. Наряду с отличительным культурным обликом одной из главных особенностей коренных народов Севера является сохранение традиционных систем жизнеобеспечения, основанных на специфической хозяйственной деятельности (оленьеводстве, охоте, рыболовстве и собирательстве), что предполагает, в свою очередь, обеспечение доступа к необходимым природным ресурсам (пастбищам, рыболовным и охотничьим угодьям).

Интенсивное освоение Севера и Арктики противоречит укладу жизни коренных малочисленных народов, поскольку сопровождается, с одной стороны, прямым отчуждением территорий, используемых коренными сообществами, а с другой — приводит к серьезному ухудшению состояния окружающей среды, что существенно затрудняет их жизнедеятельность. В этой связи актуализируется вопрос о формировании эффективных управленческих механизмов, направленных на регулирование отношений ресурсодобывающих компаний и коренных народов.

В России в отличие от стран зарубежного Севера данному вопросу уделяется недостаточное внимание. Российское законодательство в области недропользования не содержит соответствующих

<sup>1</sup> e-mail: svetikvin@mail.ru.

<sup>2</sup> e-mail: masloboev@ksc.ru.

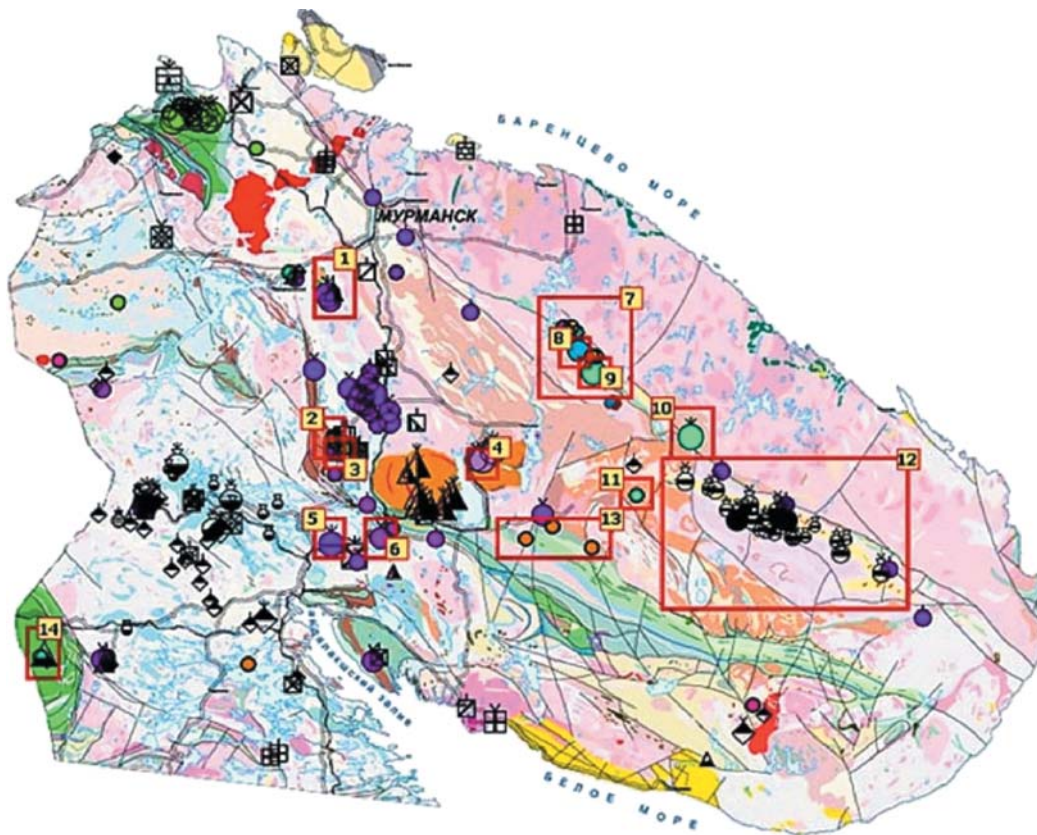


Рис. 1. Схема расположения перспективных месторождений и рудопоявлений Мурманской области: 1 – Гремяха-Вырмес (титан, железо), 2 – Ниттис-Кумужья-Травяная (платиноиды), 3 – Сопчеозерское (хромиты), 4 – Айллауйв (редкие металлы), 5 – Африканда (железо, титан, редкие металлы), 6 – Большая Варака (титан), 7 – Колмозеро-Воронья (золото), 8 – Васин Мыльк (редкие металлы), 9 – Полмостундровское (редкие металлы), 10 – Колмозерское (редкие металлы), 11 – Сахарйок (редкие металлы), 12 – Кейвы (кианиты), 13 – Федорово-Панский (платиноиды), 14 – Салланлатва (барит, редкие металлы). Источник: [http://2004.murman.ru/economy/mining/ore\\_deposit.shtml](http://2004.murman.ru/economy/mining/ore_deposit.shtml)

правовых норм. Поэтому хозяйствующим субъектам и коренным сообществам в конфликтных ситуациях приходится находить решения, опираясь на общемировые принципы, принятые в отношении коренных народов, и опыт наиболее успешных зарубежных и российских ресурсодобывающих компаний.

Ниже рассматриваются процессы, происходящие в Мурманской области, одном из стратегических по минерально-сырьевым запасам регионов российского Севера. В целом кольский Север считается бесконфликтным в контексте рассматриваемых проблем. Основу экономики региона составляет горно-промышленный комплекс, который сформировался в годы интенсивного советского освоения Севера. Существующая система расселения и хозяйствования коренного народа саами обеспечивает минимизацию взаимодействий с хозяйствующими субъектами. Однако в регионе есть скрытые проблемы, потенциально грозящие конфликтами, и имеется определенный позитивный опыт конструктивного взаимодействия ресурсодобывающих компаний и коренного населения.

В статье использованы материалы проекта SUM-ILCERE («Устойчивая горная промышленность,

местные сообщества и экологическое регулирование»), который выполнялся в 2013—2014 гг. в рамках международной программы «Коларктик». Результаты проекта должны стать основой для разработки инструментария по реализации устойчивого развития горнодобывающей промышленности на европейском Севере. В рамках проекта был проведен сравнительный анализ законодательных инструментов и политики конкретных горнодобывающих компаний в Финляндии, Швеции, Норвегии и России. Анализу интересов коренного населения и механизмов, обеспечивающих реализацию его прав при осуществлении горных проектов, был посвящен специальный блок исследования [1].

### **Мурманская область как стратегический ресурсный регион и традиционная территория российских саами**

Мурманская область — один из наиболее освоенных и индустриально развитых регионов российского Севера. Основу ее экономического развития составляет богатейший природно-ресурсный потенциал, ключевое значение в котором играет минерально-сырьевая база. В недрах Кольского

**Таблица 1. Динамика численности кольских саами**

Год переписи	Численность, человек
1926	1708
1979	1565
1989	1615
2002	1769
2010	1599

**Источники:** данные переписей населения СССР 1926 и 1979 гг. — по публикации Т. А. Киселевой [7], данные переписей населения СССР и России 1989, 2002, 2010 гг. — по материалам Мурманскстата [8; 16].

полуострова находятся крупные месторождения черных, цветных, редких и благородных металлов, нерудных полезных ископаемых (фосфатного, керамического, слюдяного сырья) и разнообразных строительных материалов. Запасы большинства полезных ископаемых имеют общероссийское значение, а по апатитонефелиновым, кианитовым рудам и редким металлам — мировое.

Мурманская область обладает мощным горнопромышленным комплексом, в состав которого входят предприятия горно-химической промышленности, цветной и черной металлургии, специализирующиеся на добыче и первичной переработке сырья, предприятия по производству строительных материалов. Кольский горнопромышленный комплекс имеет огромное экономическое и социальное значение для Мурманской области, играет заметную роль в экономике Северо-Запада и России в целом, интегрирован в мировые хозяйственные связи. Все предприятия горнопромышленного комплекса области являются градообразующими, т. е. их финансово-экономическое положение определяет состояние не только производственной, но и социальной инфраструктуры населенных пунктов, а также занятость и благосостояние значительной части населения региона [11].

Более 100 месторождений полезных ископаемых составляют перспективную сырьевую базу области (рис. 1). Среди них: платинометалльные месторождения Федорово-Панского массива, кианитовые месторождения в Кейвах, золоторудные и молибденовые объекты Колмозеро-Воронья и многое другое. На шельфе Баренцева моря открыты богатые месторождения нефти и газа, в числе которых получившее мировую известность Штокмановское газоконденсатное месторождение. Расположенное в центральной части Баренцева моря, оно оценивается по разведанным запасам в 3,7 трлн м<sup>3</sup> газа и более чем в 31 млн т газового конденсата [11].

Таким образом, освоение ресурсного потенциала определяет не только современный профиль экономики региона, но и его перспективы.

На Кольском полуострове проживают представители ряда северных народов: саами, коми-ижемцы, ненцы и др. Однако статус коренного малочисленного народа Севера на территории Мурманской области установлен лишь в отношении кольских саами, которые являются аборигенами Кольского полуострова [15]. Их история исчисляется несколькими тысячелетиями. В последние годы численность саамского населения на полуострове остается достаточно стабильной (табл. 1) и по данным Всероссийской переписи населения 2010 г. составляет 1599 человек, или менее 0,2% общего числа жителей региона [18].

Отдаленность Кольского полуострова, природно-климатические условия, изолированность и малочисленность саами способствовали долговому сохранению традиционности в различных сферах их жизни, в том числе экономической. Сложившийся тип хозяйствования саами издревле характеризовался сочетанием трех основных видов традиционной экономики: охоты, рыболовства и оленеводства. Причем вплоть до начала XX в. основную роль в их хозяйстве играли охота (на морского зверя для саами, живших поблизости от морского побережья, и на дикого северного оленя и пушного зверя для жителей внутренних районов) и рыболовство [10, с. 25]. Именно лов лососевых рыб был наиболее доходной частью саамской традиционной экономики, одним из основных предметов экономических споров и главным стимулом развития товарно-денежных отношений у коренного населения Кольского полуострова [3, с. 20]. Лишь на рубеже XIX и XX вв. под влиянием переселившихся на Кольский полуостров коми-ижемцев оленеводство стало приобретать черты товарного и заняло главенствующее положение в традиционном хозяйстве коренного населения региона.

Оленеводство до настоящего времени остается основой традиционного хозяйства и жизненного уклада саами (рис. 2). Как отрасль оно представляет собой крайне незначительный сектор экономики Мурманской области. Доля сельского хозяйства в валовом региональном продукте составляет не более 1%, а доля оленеводства в нем — и того меньше (специальная региональная статистика на этот счет отсутствует). В настоящее время в области два оленеводческих хозяйства — сельскохозяйственные производственные кооперативы «Тундра» и «Оленевод», расположенные в Ловозерском районе [9].

В Мурманской области действуют 29 общин коренных малочисленных народов Севера. Основными видами деятельности родовых и территориально-соседских общин народа саами являются рыболовство и добыча водных биоресурсов в Баренцевом море и во внутренних водоемах области. В настоящее время 3 родовым общинам выделены

территории для ведения оленеводства. Кроме того, отдельные общины занимаются промыслом морских животных, охотой, сбором дикорастущих растений, переработкой продукции указанных видов хозяйствования, изготовлением предметов быта и культуры народа саами, предоставляют туристические и экскурсионные услуги [9].

Саами — одна из наиболее социально уязвимых групп населения Мурманской области. Социально-экономические трансформации 1990-х годов спровоцировали крайне сложную ситуацию в сфере их занятости. По данным Всероссийской переписи населения 2010 г., среди экономически активного саамского населения 15% являются безработными. Доля безработных среди саами в 2,6 раза выше, чем в среднем по области [18].

Основными сферами занятости саами являются оленеводство и учреждения местной социальной инфраструктуры. 27,6% сотрудников сельскохозяйственных производственных кооперативов — представители коренных малочисленных народов Севера. Они, как правило, заняты малоквалифицированным трудом. Женщины в основном работают уборщицами, санитарками, нянечками и пр. Некоторые занимаются пошивом традиционной одежды и обуви из меха и шкур оленя. Мужчины работают сельскохозяйственными рабочими в оленеводстве, сторожами, грузчиками, реже водителями и трактористами [3, с. 19].

Следует отметить высокий уровень общественной активности российских саами. В настоящее время на Кольском полуострове зарегистрировано восемь общественных организаций и три некоммерческих объединения, которые созданы для защиты прав и законных интересов коренных малочисленных народов Севера. Эти организации проводят мероприятия по защите мест проживания и хозяйственной деятельности коренных народов. При их



Рис. 2. Оленеводство — основа традиционного хозяйства и жизненного уклада саами. Источник: портал «Российские саами» (<http://saami.su/medias/foto/category/8-olenevodstvo.html>)

непосредственном участии реализуются культурные и экологические проекты, осуществляется деятельность, направленная на развитие национального самосознания, а также на социальное, культурное и экономическое развитие саамского народа, развивается кооперация с саами Финляндии, Норвегии и Швеции, а также с другими народами и государствами. Общественные организации занимаются распространением информации об истории и культуре саамского народа [9].

### **Опыт взаимодействия добывающих компаний, функционирующих на территории Мурманской области, и коренного населения**

Жизнь кольских саами со времен освоения поморскими и новгородскими мореплавателями прибрежных вод Кольского полуострова и доныне протекает в условиях конкуренции за доступ к природным ресурсам и территориям жизнедеятельности. Еще на рубеже XIX и XX вв. активное освоение и колонизация Мурмана привели к вытеснению саами с прибрежных территорий вглубь полуострова, утрате ими важнейших и наиболее доходных семужьих угодий и полному исчезновению морского типа хозяйствования (основанного на промысле морских биоресурсов).

В дальнейшем жизненный уклад кольских саами и их традиционная экономическая модель неоднократно подвергались воздействию новых экономических и политических установок. Крайне драматичной страницей их истории были коллективизация и перевод коренных народов Севера на оседлый образ жизни, сопровождавшийся принудительным переселением целых поселков. В значительной степени эти события были связаны с решением стратегических государственных задач, развитием Северного морского флота, интенсивным промышленным и транспортным освоением региона [4].

Все крупные промышленные объекты, расположенные на территории Мурманской области, в том числе предприятия Кольского горнопромышленного комплекса, были основаны в 1930—1950-х годах, когда осуществлялось форсированное освоение региона, сопровождавшееся многократным увеличением численности населения за счет интенсивного притока мигрантов из других регионов Советского Союза. Проводимые в связи с этим переселения коренных народов,

осуществлявшиеся в спешке и непродуманно, привели к очень серьезным социальным и культурным последствиям для саами: был разрушен вековой уклад их жизни, утрачены многие культурные традиции, заброшены промысловые угодья [4]. В результате к концу 1960-х годов на территории области сложилась система расселения и хозяйствования саами, которая сохраняется до настоящего времени, но лишь частично соответствует традиционной.

Сейчас три муниципальных района Мурманской области (Ловозерский, Кольский и Терский) и один городской округ (Ковдорский) имеют статус территории традиционного проживания и хозяйствования коренных малочисленных народов Севера (в составе Мурманской области 12 городских округов и 5 муниципальных районов) [16]. Это около 70% площади Кольского полуострова, главным образом территории сельских поселений или труднодоступных лесов и тундр. Основным местом проживания и хозяйствования саами является Ловозерский район, где проживает 55% их общего числа и около 70% сельских саами. В этом районе сосредоточено оленеводство Кольского полуострова — здесь находятся основные олени пастбища, функционируют главные оленеводческие предприятия.

Большинство промышленных предприятий Мурманской области расположено за пределами территорий традиционного проживания и хозяйствования коренных малочисленных народов. Даже в районах, имеющих данный статус, предприятия горнопромышленного комплекса достаточно удалены от саамских пастбищ и других промысловых угодий. Эти факторы обеспечивают отсутствие в регионе открытых конфликтов между горным сектором и коренными народами, а также формирование стереотипного мнения о неактуальности рассматриваемого вопроса. Однако проведенное в рамках проекта SUMILCERE исследование позволяет утверждать, что в регионе есть скрытые проблемы и предпосылки для развития конфликтов.

**Результаты проекта SUMILCERE.** Анализ взаимодействий саами и предприятий горнорудного сектора был проведен методом сейс-стади. В качестве объектов исследования были выбраны два района Мурманской области:

- *Ловозерский муниципальный район* — является не только основным местом проживания и хозяйствования саами, но и горнодобывающим. Здесь расположен крупный горно-обогатительный комбинат «Ковдорский ГОК», который функционирует с 1952 г. и является важнейшим и экономико-образующим предприятием для района. В его состав входят два действующих рудника и промышленная площадка по обогащению руды. Кроме того, район богат полезными ископаемыми, в том числе редкими металлами и глиноземами. На территории района систематически проводятся геологические изыскания, находится несколько разведанных перспективных месторождений, в том

числе поставленных на государственный учет (т. е. потенциальных для разработок) [5].

- Район, включающий *городские округа Кировск и Апатиты*, — крупный региональный промышленный центр, где расположены ведущие предприятия ОАО «Апатит» и ЗАО «Северо-западная фосфорная компания», имеющие ключевое значение в структуре экономики района и жизнедеятельности населения. Исторически данная территория относилась к угодьям одного из традиционных саамских погостов, а именно Екостровского. В ходе промышленного освоения территории, которое началось в 1930-е годы, погост был ликвидирован, а его жители расселились по различным населенным пунктам Кольского полуострова [6].

В рамках проекта были проведены интервью среди трех групп информантов: представителей горнорудного сектора; саами — жителей Ловозерского района, городов Кировск и Апатиты; экспертов местного и регионального уровней. В результате выявлены две модели взаимоотношений саами и горнорудного сектора, которые определяются типом компаний — старые «советские» предприятия и их преемники или же новые перспективные проекты.

Среди всех групп опрошенных существует устойчивое мнение, что деятельность горнорудных компаний, расположенных как на территориях традиционного проживания и хозяйствования коренных малочисленных народов, так и за их пределами, не наносит вреда саами. По информации руководителя Центра коренных народов Севера Мурманской области, случаи прямого нанесения вреда коренному населению в регионе не зафиксированы, жалоб или претензий от населения из числа коренных малочисленных народов Севера на деятельность этих предприятий в администрацию региона не поступало. Представитель администрации Ловозерского района считает, что горнорудный сектор не оказывает влияния на коренное население даже с точки зрения экологии, так как территориально Ловозерский ГОК находится довольно далеко от мест, используемых саами: «Территории саами и промышленных предприятий не пересекаются. У коренного населения претензий и требований к ГОКу нет — это наше главное предприятие, главный работодатель в районе. Это доходы района, рабочие места. Там саами тоже работают» (представитель администрации Ловозерского района, май 2014 г.).

По мнению представителей горнорудного сектора, вопросы взаимоотношений с коренным населением вообще не являются актуальными: «У нас проблем во взаимоотношениях с саами нет. Это вопрос не актуальный. Не знаю, как для России в целом, но у нашего предприятия никаких проблем нет. У нас с ними мало точек соприкосновения. Мы территориально удалены от саамов. Наши рудники в горах, в ущельях, которые непригодны для пастбищ. На экологию саамских территорий мы тоже не влияем, так как рудники у нас подземные, а такие могут быть

использованы даже на территориях заповедников и парков» (представитель Ловозерского ГОКа, май 2014 г.).

При этом среди экспертов существует мнение, что взаимодействие ведущих предприятий региона и коренного населения должно быть более активным и эффективным. Причем это относится не только к предприятиям, расположенным в районах, имеющих статус территорий традиционного проживания и хозяйственной деятельности коренных малочисленных народов Севера, но ко всему Кольскому горнорудному комплексу: «Взаимодействие осуществляется, но на низком уровне, желательнее поднять его на более высокий уровень, т. е. оно должно быть системным и постоянным. Предприятия могут создать программу поддержки саами по примеру компании “Сахалин-энерджи”» (представитель Центра коренных народов Севера Мурманской области, май 2014 г.).

Однако такие высказывания носят общий, рекомендательный характер. Seriously вопросы ответственности существующих горнорудных предприятий перед коренным населением региона не обсуждаются, причем это касается всех предприятий, в том числе расположенных на территориях, утративших в советское время статус традиционных для саами. Вопросы возвращения данных земель или компенсаций за них также не обсуждаются. Сложившаяся система расселения воспринимается как общий результат советской политики в отношении коренных народов, а не результат развития горнорудного комплекса.

В то же время существуют серьезные опасения, что будущие разработки новых месторождений полезных ископаемых могут оказать сильное влияние на коренное население. Такая деятельность способна нанести экологический урон саамским территориям и затронуть пастбищные угодья: «Сейчас пока нет разработок. Но если начнутся (например, на Кейвах), то будут последствия, так как новые дороги появятся в тундре — это влияние на природу. Главное, появятся люди в тундре — это и браконьеры, и ухудшение экологии» (представитель общественной организации саами, май 2014 г.).

При этом среди населения и экспертов имеется общее убеждение, что мнение и интересы саами при реализации новых горнорудных проектов должны быть учтены, причем на самых ранних стадиях реализации. Для этого есть необходимые предпосылки: во-первых, инструменты, которые позволяют это сделать, — этнологическая экспертиза проектов на стадии проектирования работ, общественные слушания и консультации с коренным населением, а во-вторых, в регионе накоплен определенный опыт подобного взаимодействия. Наиболее успешными в этой связи считаются:

- проект по освоению Штокмановского месторождения газа и газового конденсата, расположенного на российском арктическом шельфе;

- проект по разработке комплексного месторождения меди, никеля и платиноидов Федорова Тундра, расположенного в Ловозерском районе Мурманской области.

Оба проекта в настоящее время по ряду причин приостановлены. Но они представляют интерес в том смысле, что при их подготовке в рамках оценки воздействия на окружающую среду были проведены исследования предполагаемого воздействия на коренное население. Компании, уполномоченные на проведение работ по проектам, открыли представительства в поселениях, которые должны были подвергнуться наибольшему влиянию (по проекту Штокмановского месторождения — в поселке Териберка, по проекту «Федорова Тундра» — в селе Ловозеро). Были организованы не только общественные слушания с участием коренных народов, но и периодические встречи в формате «коренные народы — бизнес — региональное правительство» для разработки программ, направленных на сохранение традиционного образа жизни и культуры. На протяжении ряда лет компании финансово поддерживали мероприятия и инициативы коренных малочисленных народов Севера. Например, при поддержке компании «Штокман Девелопмент» были подготовлены учебные пособия для изучения саамского языка, проведены национальные праздники и фестивали (рис. 3) [14].

### Заключение

В настоящее время северные и арктические территории вновь находятся в зоне пристального внимания мирового сообщества. Новая волна интенсивного освоения связана прежде всего с ресурсами моря, шельфовых зон и минерально-сырьевой базой. При этом наиболее значимые проекты будут сопровождаться отчуждением земель под промышленную застройку и соответствующую инфраструктуру, увеличением экологической и социальной нагрузки на территории и местные сообщества.

В этой связи возникают серьезные опасения в отношении коренных малочисленных народов, перспективы которых в условиях реализации ресурсных проектов в Арктике весьма неоднозначны. С одной стороны, общий подъем экономики может привести к позитивным изменениям для коренных сообществ (решению проблем безработицы и бедности, активизации культурной жизни, поддержке традиционных форм хозяйствования и т. д.). С другой стороны, в условиях слаборазвитой законодательной базы, обеспечивающей реализацию прав коренных народов, те же проекты могут оказаться губительными для аборигенных сообществ, их экономики и культуры. Главную угрозу на современном этапе освоения Арктики для коренных народов Севера представляют:

- прямое отчуждение территорий под военные и промышленные объекты;



Рис. 3. Презентация саамского разговорника, предназначенного для изучения саамского языка детьми дошкольного и младшего школьного возраста. Совместный проект компании «Штокман Девелопмент» и областной общественной организации «Ассоциация кольских саамов». Источник: сайт компании «Shtokman Development AG» (<http://www.shtokman.ru/press/photo/charity/176>)

- обострение экологической ситуации и разрушение природных экосистем;
- маргинализация коренных сообществ в результате закрепления за Арктикой роли ресурсного региона и установления соответствующих приоритетов развития [2].

Следовательно, для регионов и местных сообществ Севера и Арктики существенно возрастает значение тех управленческих решений, которые могут смягчить возможные последствия промышленного освоения.

Пример Мурманской области показывает, что подобные проблемы можно разрешать на уровне региона. При этом крайне важна позиция компаний, осуществляющих свою деятельность в регионах Севера, уровень их социальной ответственности. Современное российское законодательство, регулирующее процессы недропользования, не содержит положений, определяющих отношения хозяйствующих субъектов и коренных народов. Кроме того, действующие на территории области предприятия не оказывают прямого влияния на образ жизни и хозяйственный уклад саами, так как расположены далеко от территорий, где осуществляется традиционная хозяйственная деятельность (оленьеводство, рыболовство). Это обеспечивает отсутствие

в регионе открытых конфликтов между горным сектором и коренными народами, а также формирование стереотипа относительно неактуальности рассматриваемого вопроса. Однако в действительности ситуация не столь однозначна и требует более глубокого осмысления.

В отличие от зарубежных стран вопрос о возмещении ущерба, причиненного коренным народам в результате промышленного освоения их территорий в прошлом, в России не обсуждается. Однако он может быть использован как инструмент воздействия и на отдельные предприятия, и на социально-экономическую ситуацию в регионе в целом из-за рубежа (например, международными финансовыми организациями). В этой связи действующим в Мурманской области горным компаниям может быть рекомендовано формирование специальных программ взаимодействия с коренным населением в рамках собственной политики корпоративной социальной ответственности по примеру нефтегазового сектора (например, подобные программы имеют компании «Штокман Девелопмент» и «Сахалин Энерджи») [13; 14]. Альтернативой может быть подготовка общерегиональной целевой программы, направленной на развитие коренных народов и предполагающей участие ведущих предприятий

региона, в первую очередь функционирующих в сфере недропользования.

Есть серьезные опасения, что будущие разработки новых месторождений полезных ископаемых на территориях коренных народов могут оказать на них серьезное влияние, так как нанесут экологический урон саамским территориям, приведут к сокращению пастбищных угодий. При этом существует общее убеждение, что в случае потенциальных угроз коренное население будет активно отстаивать свои интересы. Не исключена возможность публичных протестов и обращений в международные организации. Поэтому мнение и интересы коренных народов при реализации новых горнорудных проектов должны быть учтены, причем на самых ранних стадиях работ.

Специальные инструменты для учета интересов коренных народов при планировании добывающих проектов в России в настоящее время не предусмотрены, однако в рамках существующих процедур эти интересы могут быть учтены. Законодательство позволяет в рамках оценки воздействия на окружающую среду проводить этнологическую экспертизу для оценки возможного воздействия на коренное население, а в рамках общественных слушаний могут быть реализованы процедуры по учету мнения коренного населения [17]. К настоящему времени во многих регионах российского Севера накоплен опыт практической реализации взаимодействия хозяйствующих субъектов и коренных народов [12].

В качестве положительного примера можно привести реализованный на территории Мурманской области проект по разработке месторождения Федорова Тундра в Ловозерском районе, осуществлявшийся ЗАО «Федорово Ресурсес» (один из учредителей — канадская золотодобывающая компания «Barrick Gold Corp.»). Представляется целесообразным обязательное применение подобной практики при планировании горных проектов как на территории Мурманской области, так и в других регионах Севера и Арктики России, для чего рекомендуется разработка региональных регламентов.

### Литература

1. Koivurova T., Masloboev V., Petrétei A. et al. Transboundary EIA in the Barents Region // *Nordic Environmental Law J.* — 2014. — 3. — P. 45—62.
2. Виноградова С. Коренные малочисленные народы Севера: социально-экономические аспекты государственной политики. — Апатиты: Изд-во КНЦ РАН, 2012. — 139 с.
3. Гуцол Н. Саамы Кольского полуострова: современные условия жизни и защита прав // *Сотрудничество в области охраны памятников культуры, подчиняющееся российско-норвежской комиссии по охране окружающей среды: Материалы конференции. Нейден, Норвегия, 1997 г.* — С. 18—24.
4. Гуцол Н., Виноградова С., Саморукова А. Переселенные группы кольских саамов. — Апатиты: Изд-во КНЦ РАН, 2007. — 86 с.

5. Жиров Д. В., Пожиленко В. И., Костина В. А. и др. Ловозерский район. — СПб.: Ника, 2008. — 144 с. — Сер. «Памятники природы и достопримечательности Мурманской области».
6. Киселев А. А., Киселева Т. А. Советские саамы: история, экономика, культура. — Мурманск: Кн. изд-во, 1987. — 30 с.
7. Киселева Т. А. К вопросу о местах проживания кольских саамов (1917—1967 гг.) // *Природа и хозяйство Севера: Вып. 12.* — Мурманск, 1984. — С. 82—85.
8. Коренные малочисленные народы Севера в Мурманской области: Итоги Всероссийской переписи населения 2002 года. — Мурманск: Мурманскстат, 2007.
9. Коренные малочисленные народы Севера / Правительство Мурман. обл. // <http://gov-murman.ru/region/saami/>.
10. Лукьянченко Т. Государственная политика и традиционная культура саамов // *Сотрудничество в области охраны памятников культуры, подчиняющееся российско-норвежской комиссии по охране окружающей среды: Материалы конференции. Нейден, Норвегия, 1997 г.* — С. 25—29.
11. Мурманская область в XXI веке: тенденции, факторы и проблемы социально-экономического развития. — Апатиты: Изд-во КНЦ РАН, 2009. — 192 с.
12. Новикова Н. И. Коренные народы российского Севера и нефтегазовые компании: преодоление рисков // *Арктика: экология и экономика.* — 2013. — № 3 (11). — С. 102—111.
13. План содействия развитию КМНС Сахалинской области // <http://www.simdp.ru/>.
14. Работа с КМНС // <http://www.shtokman.ru/corporate/social/rabotaskmns/>.
15. Распоряжение Правительства РФ от 17 апреля 2006 г. № 536-р об утверждении перечня коренных малочисленных народов Севера, Сибири и Дальнего Востока Российской Федерации.
16. Распоряжение Правительства РФ от 8 мая 2009 г. № 631-р об утверждении перечня мест традиционного проживания и традиционной хозяйственной деятельности коренных малочисленных народов Российской Федерации и Перечня видов традиционной хозяйственной деятельности коренных малочисленных народов российской Федерации.
17. Федеральный закон «Об экологической экспертизе» от 23 ноября 1995 г. № 174-ФЗ.
18. Численность саами по возрастным группам и полу по муниципальным образованиям Мурманской области (по данным Всероссийской переписи населения 2010 г.). — Мурманск: Мурманскстат, 2013.